



De verbinding van CJG met onderwijs

De verbinding van CJG met onderwijs

inspiratie en aanknopingspunten



Voorwoord

Het onderwijs bepaalt voor een belangrijk deel de leefwereld van kinderen en jongeren. Dit betekent dat het onderwijs een belangrijke partner van het Centrum Jeugd en Gezin (CJG) behoort te zijn. Hoe geef je als gemeente vorm en inhoud aan de samenwerking met het onderwijs, hoe verbind je het CJG en ZAT (Zorg- en adviesteam) met elkaar? Een antwoord op deze en andere vragen is te vinden in dit boekje.

Leren van elkaar

Dit boekje zit vol met inspirerende praktijkvoorbeelden en tips voor en door gemeenten. Een bewijs dat je als gemeenten elkaar veel te bieden hebt! Dit leren van elkaar staat centraal bij de Bende van Bart. De Bende van Bart bestaat uit een team van bestuurders dat collega-bestuurders stimuleert en helpt bij de realisatie van Centra voor Jeugd & Gezin. We willen met dit positief ingestelde netwerk aansluiten op de inhoud. Met preventie als insteek bouwen we aan de verbetering van CJG's door te investeren in goede scholen, in speelruimte en positieve opvoedondersteuning. De Bende wisselt van samenstelling, doordat we regelmatig het stokje aan een nieuw lid doorgeven. Het is een 'polonaise' voor het vaak onzichtbare preventieve werk! En dat willen we niet in besloten kring met elkaar vieren. We willen een zichtbare beweging zijn. Vandaar dat er een reeks aan conferenties is georganiseerd waarbij zelfs nieuwe vormen, zoals speeddaten, worden gebruikt. Meer over mijn bende en de bijeenkomsten die we organiseren, is te vinden op www.vng.nl/bendevanbart. Ik wil hierbij een oproep doen aan wethouders, gedeputeerden, ambtenaren en andere professionals om met onze polonaise mee te doen!

Het beste voor de jeugd

Er zijn bijna 450 wethouders Jeugd. Dat betekent dat er een enorme creativiteit en bestuurskracht in het land aanwezig is. Wethouders zien hun werk namelijk niet alleen als wettelijke taak. Zij hebben een diep gevoelde verantwoordelijkheid om het beste voor onder andere de jeugd te bewerkstelligen. Een kind is ondeelbaar. Het laat zich niet in hokjes indelen, bijvoorbeeld als gezinslid, leerling, binnen- en buitenschools kind, patiënt, kind met of zonder indicatie.

Dat ondeelbare leven is het alledaagse vertrekpunt. De gemeente is 'eerste overheid', daar moet je niet over praten, dat geef je vorm. Wethouders moeten deze kans actief oppakken. Vragen over geld, regelgeving, privacy, teveel bureaucratie, teveel schotten: wethouders, regel het! Door ervaringen onderling te delen vormen we samen een netwerk waarin we elkaar in deze missie kunnen ondersteunen en inspireren. Het motto van de Bende van Bart is: wethouders voor wethouders (en gedeputeerden). Doe mee als je bereid bent om te delen. Iedereen heeft wat te geven: een vraag, een antwoord, kwetsbaarheid en kracht. Als benedeleider vergelijk ik me wel eens met Robin Hood. Er is veel rijkdom in het land. Die roven wij en die (ver)delen wij vervolgens weer zodat iedereen er in gelijke mate van kan profiteren. Dat is de kern van wat wij doen.

Samenwerking

Het CJG moet niet als een beginpunt van verbetering gezien worden, maar eerder als een eindpunt van verbeterde samenwerkingsvormen. Ik ben blij met dit boekje rond CJG en onderwijs, omdat het van belang is die ontwikkeling zichtbaar te maken. Scholen vervullen een belangrijke rol in de ontwikkeling van kinderen en jongeren. Het is goed dat onderwijs en CJG elkaar vanuit hun eigen kracht en kennis kunnen versterken! Er is in gemeenteland veel kundigheid aanwezig die ingezet wordt voor talentontwikkeling van kinderen en jongeren. Wat is er mooier dan een jong mens de gelegenheid te geven zijn of haar talent te laten ontplooiën? Laat dat onze inspiratiebron zijn en blijven!

Bart Eigeman



Bart Eigeman is wethouder Jeugd en Onderwijs van de gemeente 's-Hertogenbosch en 'bendeleider' van de Bende van Bart. Meer informatie hierover is te vinden op www.vng.nl/bendevanbart

Inhoud

Het Centrum voor Jeugd en Gezin en het onderwijs	7
1. Regierol gemeenten	13
2. Samen werken aan preventie	21
3. Brede scholen en het CJG	29
4. Zorg- en adviesteams (ZAT's) en het CJG	37
Bijlagen	51



Het Centrum voor Jeugd en Gezin en het onderwijs

Inleiding

In deze kabinetsperiode worden overal in Nederland Centra voor Jeugd en Gezin (CJG's) opgericht. Deze centra hebben de taak om voor kinderen en jongeren van 0 tot 23 jaar laagdrempelige opvoed- en opgroei-ondersteuning te bieden. Onderwijs is een belangrijke partner van het CJG. De relatie met het onderwijs is ook als zodanig in het basismodel van het CJG opgenomen. Vaak zal deze relatie tot stand gebracht worden via de Zorg- en Adviesteams (ZAT's).

Via het onderwijs kan in principe alle jeugd (en bij jongere kinderen ook de ouders) met informatie en advies bereikt worden. Naast het gezin is de school de plek waar kinderen/jongeren een groot deel van hun tijd doorbrengen. Onderwijs heeft als geen ander jeugdigen in beeld en heeft ook een signaleringsfunctie als het gaat om persoonlijke problemen, en in het verlengde daarvan problemen die gerelateerd zijn aan de thuissituatie. Overigens zijn leerlingen en/of ouders zelf ook vaak prima in staat aan te geven dat er problemen zijn en indien nodig hulp te vragen.

Subthema's

De subthema's in dit inspiratieboekje zijn:

1. Regierol van gemeenten
2. Samen werken aan preventie
3. Brede scholen en het CJG
4. ZAT's en het CJG

Deze subthema's komen in de afzonderlijke hoofdstukken terug. Elk hoofdstuk geeft eerst een introductie op het thema, vervolgens tips over hoe je dit thema zou kunnen oppakken en tenslotte een aantal inspirerende praktijkvoorbeelden.

Actuele ontwikkelingen

Er zijn op dit moment twee actuele ontwikkelingen die relevant zijn om in dit boekje te benoemen, naast de subthema's die in de afzonderlijke hoofdstukken aan bod komen, namelijk: passend onderwijs en voortijdig schoolverlaten.

Passend onderwijs

De term passend onderwijs staat voor een nieuwe ontwikkeling in het onderwijs: schoolbesturen worden verantwoordelijk om elke leerling van een passend onderwijsaanbod te voorzien. Centraal daarbij staat de verbetering van de kwaliteit van onderwijs aan zorgleerlingen en de vorming van regionale netwerken om tot een betere organisatie van onderwijs en zorg te komen. Ook komt er 1 loket voor geïndiceerde onderwijszorg.

Passend onderwijs leidt mogelijk tot veranderingen voor het leerlingenvervoer en de onderwijshuisvesting. Daarnaast is de ontwikkeling van ZAT's relevant voor passend onderwijs. Voor passend onderwijs is passende zorg van hulpverleners buiten het onderwijs immers vaak een randvoorwaarde: van een jeugdzorginstelling, de GGZ of AWBZ-gefinancierde voorzieningen. Bijvoorbeeld voor kinderen met autisme, die op school op precies dezelfde wijze structuur en duidelijkheid nodig hebben als in het gezin. De afstemming tussen het onderwijs, de zorg en hulpverlening gebeurt over het algemeen via ZAT's. In dit structurele samenwerkingsverband kunnen partijen samen problemen signaleren, multidisciplinaire probleemanalyses bespreken, een integrale indicatie voorbereiden, een gezamenlijk passend aanbod vaststellen en afspreken welke partij wat doet om een passend aanbod voor het kind te organiseren.

Voortijdig schoolverlaten

De gemeente heeft een belangrijke wettelijke taak als het gaat om het toezien op het naleven van de leerplicht. Om te voorkomen dat jongeren in de leeftijd van 18 tot 23 jaar zonder startkwalificatie van school verdwijnen, is de RMC-functie (Regionale Meld- en Coördinatiefunctie voortijdig schoolverlaters) ingericht. Het RMC-meldpunt registreert en begeleidt voortijdig schoolverlaters met als doel de jongere te stimuleren en te begeleiden om alsnog een startkwalificatie te halen. De leerplichtambtenaar heeft contact met de school en stelt direct een onderzoek in als er een melding is dat een leerling zonder toestemming wegblijft. Daarnaast heeft de leerplichtambtenaar een maatschappelijke zorgfunctie. De relatie met de ouders hierbij is ook cruciaal, omdat bij het niet nakomen van de leerplicht zij hierin verantwoordelijkheid moeten dragen en voelen (en aan het niet nakomen daarvan dienen ook consequenties verbonden te worden). De leerplichtambtenaar probeert vooral preventief te werken, mede door

structureel overleg met scholen en diverse instanties zoals de Raad voor de Kinderbescherming, hulpverleningsinstellingen, justitie, politie en arbeidsbemiddelingorganisaties. Samenwerking vindt plaats onder de vlag van ZAT's.

— Tips voor een vruchtbare samenwerking tussen CJG en onderwijs:

- Maak bij het vormgeven van de samenwerking met het onderwijs een onderscheid tussen algemene preventie en de aanpak van vragen/ problemen op individueel leerlingniveau.
 - Maak onderscheid in de verschillende ontwikkelingsfasen van een kind: het over de onderwijsgrenzen heen organiseren van zorg, ondersteuning en begeleiding is belangrijk.
 - Blijf er alert op dat het CJG géén aparte schakel in de keten wordt, maar juist als procesversneller werkt om waar nodig snel hulp te realiseren.
 - Houd rekening met cultuurverschillen tussen de verschillende sectoren. Deze cultuurverschillen kunnen een inhoudelijk proces verstoren, maar ook verrijken. Wanneer het gemeenschappelijk belang (het kind en het belang/de wens van de ouders) voor ogen wordt gehouden en wanneer men probeert een gezamenlijke kijk op kinderen te ontwikkelen (bijvoorbeeld handelingsgericht of oplossingsgericht werken), dan kunnen cultuurverschillen snel overwonnen worden.
-

Verbinding van zorg en onderwijs in gemeente Tilburg

De gemeente Tilburg heeft de voorbereidingen voor de ontwikkeling van het CJG opgezet via acht programmalijnen. Eén van deze programmalijnen was het verbinden van zorg en onderwijs. Als uitwerking van deze programmalijn is ervoor gekozen om in één van de probleemwijken van Tilburg (Tilburg-Noord) het pilotproject 'Afstemming zorg en onderwijs voor kinderen met een licht verstandelijke beperking (LVG)' te starten met basisschool Noorderlicht voor speciaal onderwijs als regiepunt. Dat heeft geleid tot een nieuwe praktijk.

Uitgangspunten van het project zijn: opgroeien en opvoeden vanuit kind-, ouder- en gezinsfactoren (zowel in de thuissituatie als op school). Met aandacht voor risicofactoren en beschermende factoren en voor elk kind een zorgcoördinator. Doel van de pilot is dat het LVG-kind tijdig, kwalitatief goede en afgestemde zorg in de school en daar buiten ontvangt. Het kind wordt besproken in het multidisciplinair zorgteam van de school. Er is een directe verbinding middels een zorgcoördinator met ondersteuning in het gezin en zo snel mogelijk inzet van 'zorg op maat' op school en in het gezin.



1. Regierol gemeenten

De gemeente heeft de regierol in het jeugdbeleid en is verantwoordelijk voor het maken van sluitende afspraken in de jeugdketen voor alle jeugdigen van 0 tot 23 jaar (wetsvoorstel CJG en regierol gemeente in het jeugdbeleid).

De invulling van deze regierol betekent dat de gemeente ervoor moet zorgen dat instellingen binnen de domeinen onderwijs, zorg- en hulpverlening, arbeidstoeleiding en veiligheid zodanig met elkaar samenwerken dat er voor jeugdigen een sluitende aanpak bestaat. De verantwoordelijkheid van de gemeenten heeft enerzijds betrekking op de activiteiten en instellingen op het gebied van zorg waarvoor ze zelf verantwoordelijk zijn (re-integratie, GGD (Gemeentelijke Gezondheidsdienst), leerplicht en maatschappelijk werk). Anderzijds gaat het om de regie op de inzet van instellingen die buiten de directe verantwoordelijkheid van de gemeente vallen – zoals het onderwijs, politie/justitie – en het maken van afspraken met de provincies over de geïndiceerde jeugdzorg. Regie is vooral zorgen dat partijen in staat worden gesteld om goed met elkaar samen te werken en partijen zo nodig aan te spreken op hun verantwoordelijkheden. Het resultaat moet zijn een op maat gesneden aanbod voor jeugdigen van 0 tot 23 jaar met een hulpvraag. Regie betekent niet dat de gemeente zelf verantwoordelijkheden van andere partijen overneemt.

Gemeentelijke regie in een complex speelveld

Regie over de zorg voor kinderen en jongeren is gewenst, omdat de problemen van kinderen en jongeren zich doorgaans niet beperken tot één leefgebied en omdat vaak veel verschillende partijen betrokken zijn. De gemeente is op basis van haar positie – als ‘hoeder van het publieke belang’ – hiervoor bij uitstek de partij. De gemeentelijke regie verandert van karakter naarmate kinderen ouder worden. Voor kinderen van 0 tot 12 jaar en hun ouders ligt het accent voor hulp en begeleiding vooral op lokaal niveau. De gemeente kan hier in hoge mate sturing aan geven. Voor leerlingen in het voortgezet onderwijs (VO), speciaal onderwijs (SO) en middelbaar beroepsonderwijs (MBO) wordt de zorg in toenemende mate georganiseerd door scholen en instellingen zelf en krijgen de afspraken over zorg steeds meer een regionaal karakter. Daarmee is de gemeentelijke regierol bij het V(S)O en MBO lichter van karakter, dat wil zeggen minder sturend en meer op afstand. Voor de deelnemers in het MBO liggen de accenten op het behalen van een startkwalificatie, het verwerven van een plek op de arbeidsmarkt en het verkrijgen van een goede maatschappelijke positie. Zorg en ondersteuning zijn grotendeels rechtstreeks op de jongere zelf gericht. Gemeenten hebben in dit speelveld onder andere te maken met RMC/leerplicht, maatschappelijk werk,

GGD, GGZ (Geestelijke Gezondheidszorg), Bureau Jeugdzorg (BJZ), woningcorporatie, schuldhulpverlening en politie.

Regionale samenwerking als oplossing voor schaalproblemen

Als het gaat om jongeren die onderwijs volgen in het V(S)O en MBO treedt een aantal complicerende factoren op die van invloed is op de vormgeving van de gemeentelijke regie. Veel V(S)O- en MBO-scholen hebben een voedingsgebied dat meerdere, soms tientallen, gemeenten omvat. Zo heeft één afzonderlijk ROC (Regionaal Opleidingscentrum) veelal te maken met deelnemers uit tientallen verschillende gemeenten. Vaak gaat het niet alleen om veel kleinere gemeenten binnen de regio, maar ook om grotere gemeenten in aangrenzende regio's. Daarnaast vervult een gemeente vaak meerdere rollen tegelijk, variërend van aanbesteder (educatie) tot controleur (leerplicht) en partner (bestrijden voortijdig schoolverlaten). Daarmee is de relatie tussen gemeente en V(S)O/MBO-instellingen en het speelveld voor gemeentelijke regie complex.

Gemeentegrootte is in dit verband een factor van grote betekenis. Grote gemeenten zijn voor de instellingen doorgaans een natuurlijke gesprekspartner, maar werken vanuit een groot aantal verschillende domeinen en posities. Voor kleine gemeenten is het werken op dat punt wat overzichtelijker maar voor hen vormt de communicatie met grote regionaal opererende instellingen een opgave. Grote MBO-instellingen hebben vaak ook meer beleids- en uitvoeringscapaciteit dan kleine en middelgrote gemeenten.

Dat heeft consequenties voor de schaal waarop regie kan worden gevoerd. Regionale samenwerking tussen gemeenten ligt voor de hand. Dat wil zeggen dat gemeenten binnen een regio hun regierol gezamenlijk vervullen. Zo kunnen zij voldoende capaciteit en bestuurskracht genereren én het werken voor scholen aanmerkelijk eenvoudiger maken. Het kabinet vindt het van groot belang dat gemeenten waar nodig in regionaal verband sluitende afspraken maken voor zorg in en om de school. Onderdelen van deze sluitende afspraken zijn: 100% dekking goedwerkende ZAT's, aanwezigheid, beschikbaarheid en financiering van zorg op school.

— Tips voor een goede regierol van de gemeente

- Maak bij het vormgeven van de samenwerking een onderscheid tussen bestuurlijke, organisatorische en inhoudelijke aspecten van samenwerking.
 - Maak bij het vormgeven van de samenwerking met het onderwijs een onderscheid tussen de voorschoolse periode, het primair onderwijs, het voortgezet (speciaal) onderwijs en het middelbaar beroepsonderwijs (de ROC's). Elke levensfase van het kind en elke onderwijssoort kent grote verschillen, met name in omvang en aard van de problematiek, in werkgebied en in aanwezigheid en benaming van functies voor de interne leerlingenzorg.
 - Gebruik de Lokaal Educatieve Agenda (LEA) voor het maken van afspraken over de invulling van de samenwerking tussen onderwijs en CJG. Het thema 'zorg in en om scholen' is een veel voorkomend en belangrijk thema op de lokale educatieve agenda (zie voor meer informatie www.delokaleeducatieveagenda.nl). Het kan een kader bieden voor afspraken tussen gemeenten, scholen en instellingen over relevante beleidsthema's, – doelen en bijbehorende uitvoeringstrajecten. Hierbij kunnen afspraken ook verplichtend worden opgelegd vanuit de doorzettingmogelijkheden van het B&W van gemeenten.
 - Benut regionale samenwerking tussen gemeenten: op die manier wordt voldoende capaciteit en bestuurskracht gegenereerd en wordt het werken voor scholen aanmerkelijk eenvoudiger.
 - Durf als gemeente richting te geven.
 - Houd als gemeente rekening met competenties van eigen medewerkers die de regierol handen en voeten geven. Het is van groot belang een duizendpoot te hebben die tegen een stootje kan.
-

Regie van de Zorg in Nijmegen

In Nijmegen wordt sinds 2005 onder de noemer 'Regie van de zorg' intensief samengewerkt tussen gemeente en schoolbesturen. Zij dragen gezamenlijk de verantwoordelijkheid voor de zorg voor kinderen van 0 tot 14 jaar. Deze regie was nodig om duidelijke afspraken te krijgen over verdeling van verantwoordelijkheden, de inhoud van de zorg sturend te maken (in plaats van het geld) en de instellingen meer vraaggestuurd te laten werken.

Bij Regie van zorg is de ontwikkeling van kinderen uitgangspunt van denken en handelen. Dat betekent geloof in kinderen, geloof in eigen kunnen en geloof in samenwerking. Het vraagt sturing door gemeente en schoolbesturen en kracht van de professionals in scholen en hulpverlenende instellingen.

Eerst stelden gemeente en schoolbesturen gezamenlijk een zorgplan op; feitelijk een voorloper van een Lokale Educatieve Agenda. Op basis daarvan werd een projectorganisatie ingericht en een plan van aanpak opgesteld. In werkgroepen werden de schooldirecteuren en medewerkers van instellingen (waaronder GGD, stichting voor kinderopvang, maatschappelijk werk, BJZ, welzijnsorganisatie) betrokken bij vier niveaus van zorg; voorschoolse zorg, schoolinterne zorg, schoolnabije zorg en speciale voorzieningen. Met een werkconferentie werd het startsein gegeven voor de intensieve samenwerking. Eén van de aansprekende resultaten van de gezamenlijke regie van gemeente en schoolbesturen was de samenvoeging van vier verschillende netwerken rond jeugd tot vijf wijkgebonden ZAT's. Daarmee werd de samenwerking tussen partijen krachtiger, werd overlap voorkomen en waren de zorgroutes voor kinderen/ ouders, die extra zorg en/of hulpverlening nodig hadden, eenduidiger.

In 2008 was het daarom logisch dat binnen Regie van zorg ook de afstemming tussen de nieuw te vormen CJG's en de bestaande ZAT's aan de orde kwam. Daarbij kwam ook meteen de samenhang met de ontwikkelingen naar passend onderwijs aan bod. De Nijmeegse uitgangspunten bij de vormgeving van het CJG zijn onder gezamenlijke regie van gemeenten en schoolbesturen tot stand gekomen. De formule is samenwerking!

Meer informatie: www.regievandezorg.nl, r.verdellen@nijmegen.nl of secretariaat@regievandezorg.nl

BO-JOZ: gezamenlijk besturen

In de regio Kop van Noord-Holland (deelnemende gemeenten: Den Helder, Schagen, Anna Paulowna, Zijpe, Niedorp, Wieringen, Harenkarspel en Texel) is een bestuurlijk overleg op het gebied van Jeugd, Onderwijs en Zorg opgericht (BO-JOZ). Dit BO-JOZ is een regionaal opererend bestuurlijk overleg voor niet-vrijblijvende samenwerking tussen gemeenten, zorgaanbieders en onderwijsaanbieders. Doel van het BO-JOZ is in de regio te zorgen voor een ononderbroken keten van onderwijs en zorg voor kinderen en jongeren van -9 maanden tot 23 jaar ('Een evenwichtige ontwikkeling voor elk kind'). De deelnemers ontwikkelen samen beleid en regelen de onderlinge afstemming op basis van duidelijke, resultaatgerichte en bindende afspraken ('samen werken aan samenwerken'). De belangrijkste aanname voor de realisering van de doelstellingen is dat de gemeentelijke overheid, de schoolbesturen en instellingen willen investeren in enerzijds het aan leerlingen bieden van aangepast onderwijs en zorg en anderzijds het bieden van perspectief aan voortijdig schoolverlaters zonder startkwalificatie om daarmee voortijdig schoolverlaten te bestrijden. Om de doelstellingen te realiseren verlopen de ontwikkelingen, in samenwerking tussen de domeinen gemeente, onderwijs en zorg, de komende vier jaar langs drie hoofdlijnen, te weten:

1. Verdere ontwikkeling en structurele implementatie van ZAT's
2. Gecoördineerde ontwikkeling en implementatie van Passend Onderwijs
3. Gecoördineerde ontwikkeling en implementatie van CJG's

Er is een zogenoemde BO-JOZ-regisseur aangesteld die de schakel is tussen de beleidsmakers en de uitvoerende instellingen. De regisseur houdt partijen aan de afspraken en stelt een vierjarig regionaal beleidsplan op dat als leidraad dient voor de deelnemende partijen. De meerwaarde van het BO-JOZ zit in het feit dat op beleidsniveau niet alleen gemeenten en instellingen elkaar treffen, maar ook de schoolbesturen.

Op uitvoeringsniveau kunnen bestaande projecten waarin het onderwijs en jeugd(zorg)instellingen elkaar treffen onder regie van het BO-JOZ verder groeien en nog slimmer met elkaar verbonden worden. Een voorbeeld hiervan is de verdere ontwikkeling van de ZAT's (0-4 jarigen, 4-12 jarigen, 12-18 jarigen, 18+).

>>

Deze integrale aanpak zorgt ervoor dat de neuzen allemaal één kant op staan, dat cultuurverschillen worden opgeheven, dat ontkokering mogelijk wordt, dat er door bundeling van de beleidsvelden efficiënter overlegd kan worden en dat niet telkens binnen verschillende sectoren opnieuw het wiel uitgevonden hoeft te worden. Vroegtijdige signalering en preventie krijgen meer kans met het oog op de mogelijkheden van de jeugdigen in de Kop van Noord-Holland.

Contact: Dhr. Rotman, mail: regisseurjoz@gmail.com, telefoon: 06 - 441 353 57.



2. Samen werken aan preventie

Inleiding

Onderwijs en CJG kunnen heel goed samen optrekken in algemene preventieve zin. Het onderwijs bepaalt voor een belangrijk deel de leefwereld van kinderen en jongeren en spant zich onder andere in om ervoor te zorgen dat jongeren een vervolgopleiding doen of met een startkwalificatie de school verlaten.

De betrokkenheid van het onderwijs bij het welzijn van de jeugdigen is groot. Hier ligt een kans om als CJG en onderwijs op het preventieve domein gezamenlijk op te trekken en elkaar te versterken. Zo kan het CJG samen met het onderwijs aandacht besteden aan opvoedondersteuning, alcohol- en drugsvoorlichting, seksualiteit, gezondheid, voeding en bewegen, sociale vaardigheden en veiligheid. De school is een goede plek om voorlichting te geven of preventieprogramma's in te zetten vanuit jeugdgezondheidszorg (JGZ), schoolmaatschappelijke werk (SMW) of geestelijke gezondheidszorg (GGZ). Daar zijn immers de jeugdigen – en vooral in het primair onderwijs ook de ouders – te vinden. De school kan hier een verbindende schakel vormen.

Het is van belang om in de voorlichting en programma's jeugdigen te stimuleren actief aan de slag te gaan met de onderwerpen en zich daar een eigen mening over te vormen. De wijze van communiceren met jeugdigen is daarbij van groot belang. Er moet gezocht worden naar een vorm waarin het ook echt voor de jeugdigen gaat leven.

Big Deal?

Big Deal? is een methode om jongeren te informeren en te laten communiceren over het riskant gebruik van alcohol en drugs. Jongeren willen hun eigen, gegronde keuzes kunnen maken. Ze hebben niks aan een betweterig opgestoken vingertje. Ze willen informatie en open over genotmiddelen kunnen praten. Big Deal? maakt gebruik van peereducatie: jongeren lichten hun leeftijdsgenoten voor. Activiteiten worden ingezet als middel om jongeren zelf deze voorlichtingsboodschap te laten uitdragen. Volgens Big Deal? heeft een preventieboodschap meer effect wanneer de ontvanger structureel via verschillende bronnen dezelfde boodschap krijgt. Door een eenduidige aanpak en preventieboodschap krijgt de problematiek een vaste plaats in het aanbod van instellingen en in het gemeentelijke beleid, wat resulteert in een groter effect. Daarom is overeenstemming over de preventieboodschap tussen de verschillende instellingen, gemeenten en bijvoorbeeld scholen binnen een lokale situatie/regio van groot belang. Het CJG kan fungeren als trekker van de methode en zorgen voor de coördinatie en afstemming.

Meer informatie: www.big-deal.nu

Ouderbetrokkenheid

Voor ouders is de school vaak een laagdrempelige plek. Wanneer zij daar goed terecht kunnen voor vragen rondom opvoeden en opgroeien, is de kans groot dat een aanzienlijk deel van de ouders bereikt wordt. Scholen hebben vaak ook een goed beeld van de vragen rondom opvoeding die leven bij ouders. Daar kunnen de partners in het CJG op inspelen. Bijvoorbeeld door in samenspraak met school ouder- of themabijeenkomsten te benutten, door opvoedcursussen aan te bieden op scholen of door informatie te verspreiden over opvoedondersteuning via de scholen.

Daarnaast hebben scholen de opdracht om ouders van meet af aan te betrekken bij de ontwikkeling van hun kind op school. Bijvoorbeeld via Educatief partnerschap. Dit model gaat ervan uit dat school en ouders gelijkwaardige partners zijn in de educatie, de opvoeding en het onderwijs, zij het dat de eindverantwoordelijkheden van ouders en professionals verschillen. Zeker wanneer er zorgen zijn rond een leerling hebben scholen de taak de ervaringskennis van de ouders en de inzichten van de school optimaal te verbinden, zodat de beste zorg voor een kind geboden kan worden. Steeds meer scholen nodigen ouders ook uit bij de bespreking van hun kind in het zorgteam van de school. Als ouders de ruimte krijgen om hun kijk op de problemen en de oplossingen te geven, voelen zij zich serieus genomen en zullen zij ook beter meewerken aan de aanpak die gezamenlijk wordt afgesproken. Ook nemen zij dan eerder hun eigen verantwoordelijkheid om voorwaarden te creëren voor een optimale ontwikkeling van hun kind.

Wanneer scholen vastlopen in de communicatie met ouders of wanneer ouders beslist niet te motiveren zijn voor hulp voor hun kind, kunnen de partners in het ZAT danwel het CJG de school ondersteunen en in het uiterste geval bemoeizorg of dwang inzetten. Daarnaast zouden gemeenten en scholen ouders kunnen betrekken bij het ontwikkelen van plannen voor bijvoorbeeld de CJG's, ZAT's en passend onderwijs. Naast ouderen leggen ook jongeren hun vraag soms gemakkelijker voor aan hun mentor, door de vertrouwensrelatie die zij daarmee hebben opgebouwd. De mentor kan, als dat nodig is, via het ZAT en/of CJG snel de juiste hulp voor die leerling inschakelen.

Ouderbetrokkenheid in Weststellingwerf

‘Omgevingsfactoren kunnen voor 80% invloed hebben op leerresultaten van een kind’

Naar aanleiding van de uitkomsten van een door de Fryske Academie uitgevoerd onderzoek naar onderwijsachterstanden in o.a. Weststellingwerf, heeft het schoolbestuur van het openbaar primair onderwijs in Weststellingwerf de pilot ‘Ouderbetrokkenheid’ geïnitieerd. Eén van de uitkomsten van dit onderzoek was dat omgevingsfactoren voor 80% invloed kunnen hebben op leerresultaten van een kind. Het schoolbestuur zag dit als een uitdaging om meer invloed op deze omgevingsfactoren uit te oefenen. Door ouderbetrokkenheid en het contact tussen ouders en school te stimuleren, wil de pilot bereiken dat er een leer- en leefomgeving voor het kind ontstaat waarin het zich optimaal kan ontwikkelen. Dit kan bijvoorbeeld door het vroeg signaleren van problemen door ouders en school, door thuis ondersteuning te bieden bij het leren en/of door het beter afstemmen met ouders. Ouderbetrokkenheid stimuleren vraagt om een juiste toon in de communicatie met de ouders. De start van de pilot bestond dan ook uit het trainen van het schoolteam in communicatieve vaardigheden met ouders.

Algemene informatie betreffende subsidie:

Drs. M. Appeldorn (Beleidsadviseur afdeling Welzijn, Onderwijs, Sport Gemeente Weststellingwerf): 0561 - 691264, m.appeldorn@weststellingwerf.nl

Inhoudelijke informatie betreffende de pilot:

Mevrouw Stoker/de heer Felder (Schoolbestuur Openbaar Primair Onderwijs Comperio): 0516 - 425055, v.felder@stafbureau.nl

Programma's Voor- en Vroegschoolse Educatie (VVE)

Voor- en Vroegschoolse Educatie houdt in dat kinderen op jonge leeftijd meedoen aan educatieve programma's. De centrumprogramma's beginnen in een peuterspeelzaal of kinderdagverblijf en lopen door in de eerste twee groepen van de basisschool. De doelstelling van dit VVE-beleid is om de ontwikkeling van kinderen uit autochtone en allochtone achterstandsgroepen zodanig te stimuleren dat hun kansen op een goede schoolloopbaan en maatschappelijke carrière worden vergroot. Het CJG speelt een centrale rol in de aansluiting tussen VVE en de zorg. Voor de voorschoolse periode loopt dit (net als voorheen) via de JGZ (0-4 jaar) en voor de eerste twee jaren van de basisschool biedt de samenwerking binnen het ZAT een goede verbinding.

— Tips voor het samen werken aan preventie

- Laat leerlingen meedenken welke soorten voorlichting voor hen belangrijk zijn en op welke manier deze worden aangeboden, waarbij de behoeften van ouders en docenten ook worden meegewogen. Bied vervolgens voorlichtingsacties aan op basis van deze 'gewogen' behoeften. Een goede methode om dit vorm te geven, is de door de GGZ-Groningen ontwikkelde programmalijn verbetering psychosociale gezondheidssituatie van (zorg- en risico)leerlingen: het 'Lekker in je schoolvel programma'.
- Benut ook de inzet van Eigen Kracht-methoden, waarbij de mensen die dicht om kind en ouders heen staan ook betrokken worden bij het zoeken naar oplossingen. Het sterker maken van de jongere en de ouders biedt veel kansen.
- Benut de kennis van de school als het gaat om kennis over de leefwereld van kinderen en jongeren. De school heeft vaak veel inzicht in wat er onder jongeren leeft.
- Benut scholen bij het verspreiden van informatie en voorlichting over onderwerpen als voeding, bewegen, alcohol en drugs. Ga met je informatie naar de jongeren toe!
- Maak voor scholen een helder en actueel overzicht van alle preventieve programma's vanuit het CJG, de JGZ (GGD en Consultatiebureau), Bureau Jeugdzorg en de jeugd-GGZ die ingezet kunnen worden op scholen. Benut de signalen in de ZAT's om scholen hier actief attent op te maken.
- Een brede school is bij uitstek de plaats om preventieve programma's in samenwerking met externe partners uit te voeren. Bied bijvoorbeeld ouders cursussen aan als 'Beter omgaan met pubers', 'Je kind helpen met huiswerk' of geef taallessen. Daarnaast is het aanbieden van cursussen aan jongeren van belang, zoals een cursus om sociale weerbaarheid te vergroten. >>

- Betrek ouders bij de school en benut hun kennis (tips met name bedoeld voor scholen).
 - Maak het belang van betrokkenheid van de ouders bij de school van hun kinderen inzichtelijk, toon de ouders de meerwaarde. Hiermee wordt de ouderbetrokkenheid verhoogd. Maak daarbij expliciet hoe de school de rol van ouders op school ziet en ervaart.
 - Stel de vraag vanuit de ouder (ook gelet op ontwikkelingen in het kader van passend onderwijs):
 - Wat zijn de ervaringen van ouders met de school?
 - Wat zijn de eigen schoolervaringen van de ouders en hoe beïnvloedt dit hun beelden over school, onderwijs en opvoeding?
 - Hoe willen ouders betrokken zijn bij zorgtrajecten?
-

Project 'Shape Up' in Maastricht

'Durf met kinderen mee te dromen'

Shape Up is een driejarig Europees project waarin 25 steden in 25 landen samenwerken in de strijd tegen overgewicht (obesitas) bij jongeren. In het project 'Shape Up' worden leerlingen gestimuleerd zelf aan de slag te gaan met de onderwerpen gezondheid, voeding en bewegen. Het is de bedoeling dat zij zelf bepalen wat zij belangrijk vinden, wat zij anders zouden willen zien en dat zij ook daadwerkelijk zelf veranderingen op gang brengen (IVAC-methode). Het zorgt voor een 'democratisch' proces om de jongeren heen. Het project is een samenwerking tussen de gemeente Maastricht, de Europese Unie, Trajekt, de GGD Zuid Limburg, het Sint-Maartenscollege en de Montessoribasisschool de Poort. Er is sprake van een integrale samenwerking tussen school, GGD en welzijn.

Meer informatie: www.shapeupeurope.net of Dorien Hodiamont (adviseur gezondheidsbevordering GGD Zuid-Limburg): 046 - 850 5479, dorien.hodiamont@ggdzl.nl



3. Brede scholen en het CJG

Inleiding

Brede scholen bieden toegankelijke en goede voorzieningen voor kinderen, jongeren en gezin met als middelpunt de school. Brede scholen verbinden partijen in de school en creëren voorwaarden voor de doorgaande ontwikkelingslijnen voor kinderen, zeker wanneer consultatiebureaus deel uitmaken van de brede school. Vrijwel alle brede scholen in het primair onderwijs richten zich op het vergroten van de ontwikkelingskansen van kinderen tot 12 jaar. Ook het verhogen van ouderbetrokkenheid en het versterken van sociale cohesie staan centraal. In het voortgezet onderwijs zijn het bevorderen van maatschappelijke participatie, het versterken van sociale cohesie in de wijk en het vergroten van mogelijkheden voor talentontwikkeling veel voorkomende doelen. In kleinere gemeenten heeft de brede school nóg een aanvullende belangrijke functie, namelijk het in stand houden van het voorzieningenniveau. Om dit te kunnen realiseren, sluit de school aan op ontwikkelingen in de lokale samenleving. Dit kan variëren van een groeiende behoefte aan dagopvang voor kinderen (dagarrangementen) en het organiseren van sportactiviteiten tot aan het bieden van meer veiligheid in de wijk.

Brede scholen kennen vele gedaanten, maar allemaal hebben ze gemeen dat zij structureel samenwerken met andere instellingen, zoals kinderopvang, welzijn, zorg, cultuur, recreatie en/of sport. De vorm en de mate waarin dat gebeurt, is afhankelijk van lokale behoeften, mogelijkheden en omstandigheden. Daarmee kan het aanbod per brede school verschillen. De mogelijkheden zijn bijvoorbeeld voorschoolse opvang voor 2- tot 4-jarigen, schoolmaatschappelijk werk, buitenschoolse opvang voor 4- tot 12-jarigen, een verlengde schooldag met sportieve, kunstzinnige of culturele activiteiten (4-18-jarigen) en tienerprojecten. Ook sluiten bibliotheken zich steeds meer aan op de brede school.

In het voortgezet onderwijs kunnen accenten worden gelegd op het 'bijspijkeren' van competenties die onvoldoende zijn (sociaal, emotioneel, persoonlijk). Andere mogelijkheden zijn het aanbieden van een gevarieerd sportprogramma, organisatie van verschillende theater-, dans-, en musicalproducties en het geven van huiswerkbegeleiding.

Het aanbod van een brede school kan zich ook richten op activiteiten specifiek voor ouders, zoals opvoedondersteuning, cursussen en een ouderkamer. Verder behoren activiteiten voor wijkbewoners, ouders en leerlingen van buiten de school, zoals voorlichtingsavonden, tot de mogelijkheden.

Een gemeente kan er voor kiezen om het CJG in de brede school onder te brengen.

SPILcentra in Eindhoven: ‘Spelen, integreren, leren’

Het CJG in Eindhoven is op 5 september 2007 officieel geopend. Een aantal operationele onderdelen van de aanpak ging al eerder van start. Het CJG kent twee pijlers:

1. Coördinatie van opvoed- en opgroeiondersteuning (pijler opvoeden en opgroeien)
2. Coördinatie van de hulpverlening aan risicojeugd en hun ouders (pijler risicojeugd)

Het CJG sluit aan bij de structuur en de vindplaatsen in de wijken. Er is in Eindhoven gekozen voor een zoveel mogelijk wijkgerichte aanpak: opvoed- en opgroeiondersteuning moet zo dichtbij mogelijk, zo laagdrempelig mogelijk en zo normaal mogelijk beschikbaar zijn. Als het gaat om jeugd van 0 tot 12 jaar is de structuur van SPILcentra de basis voor beide pijlers. SPIL staat voor Spelen, Integreren en Leren en is de Eindhovense variant op het Brede Schoolconcept. Minimaal zijn er in een SPILcentrum een basisschool, een peuterspeelzaal en een kinderdagverblijf onder één dak samengebracht. Daarnaast kent elke basisschool een eigen (intern) zorgteam en een breed SPIL-zorgteam, waarin naast de school en de kinderopvang ook de jeugdgezondheidszorg, een schoolmaatschappelijk werker en een medewerker opvoedondersteuning deelnemen. Doel en uitgangspunt van de SPILcentra is om in samenwerking met de partners te zorgen dat kinderen de zorg en aandacht krijgen die ze dagelijks nodig hebben, in aanvulling op wat de ouders hen zelf (kunnen) bieden.

De medewerker opvoedondersteuning geeft informatie en advies, zowel individueel (aan ouders en kinderen en aan SPIL-partners) als in groepsverband (themabijeenkomsten). Daarnaast geeft deze medewerker ook licht pedagogische ondersteuning (spreekuren en huisbezoeken). Vanuit deze teams kan in de wijken al veel worden ingezet op preventieve laagdrempelige ondersteuning voor ouders van kinderen van 0 tot 23 jaar. De focus ligt naast ontwikkelingstimulering ook op opvoedondersteuning.

Daarbovenop is er een stedelijk CJG, dat aanvullend is op het aanbod in de SPIL-centra. De aanpak risicojeugd vanuit het CJG richt zich op die situaties waarin het zorgteam op school niet voor adequate oplossingen kan zorgen.

Inmiddels zijn er in Eindhoven 28 SPILcentra.

Meer informatie: spil@eindhoven.nl en www.jeugdengazineindhoven.nl

— Tips voor het leggen van verbindingen tussen brede school en CJG

- Kies voor een wijkgerichte aanpak van het aanbod: maak het aanbod zo dichtbij en zo laagdrempelig mogelijk beschikbaar.
 - Werk daarbij vraaggericht in plaats van aanbodgericht: stem het aanbod af op de lokale behoeften en vragen van jongeren en ouders.
 - Verken juist ook bij het voortgezet onderwijs de mogelijkheden van verbinding: daar tref je de jongeren die niet snel een CJG zouden inlopen.
-

Multifunctionele accommodaties in de gemeente Heerenveen

‘Samen scholen: Samen leren, samen werken, samen leven, samen spelen’

In dorpen en wijken binnen de gemeente Heerenveen zijn multifunctionele accommodaties in ontwikkeling. Deze accommodaties vormen het sociale hart op het gebied van onderwijs, zorg, welzijn en sport en bieden onderdak en diensten aan een groot aantal partijen. De opzet en inhoud van de accommodaties verschilt per wijk of dorp. De gemeente Heerenveen ontwikkelt in samenspraak beleid. Partijen hebben geld beschikbaar gesteld om een kwartiermaker dagarrangementen aan te stellen. De kwartiermaker heeft samen met de partners en samenwerkingspartijen als pilot een sluitend dagarrangement ontwikkeld voor de multifunctionele accommodaties in de wijk Skoatterwald. De kwartiermaker heeft hierbij samen met de school, de kinderopvang en het ROC Friesland een leerafdeling opgezet. Stagiaires van de opleiding Sociaal Agogisch Werk lopen stages in combinatiefuncties in onderwijs, opvang en zorg. De docent van het ROC is twee dagdelen aanwezig om de stagiaires te begeleiden op de werkvloer.

Groot voordeel is dat er op deze manier een zeer korte lijn is tussen veel terreinen die elkaar raken, waaronder onderwijs, zorg, welzijn en sport.

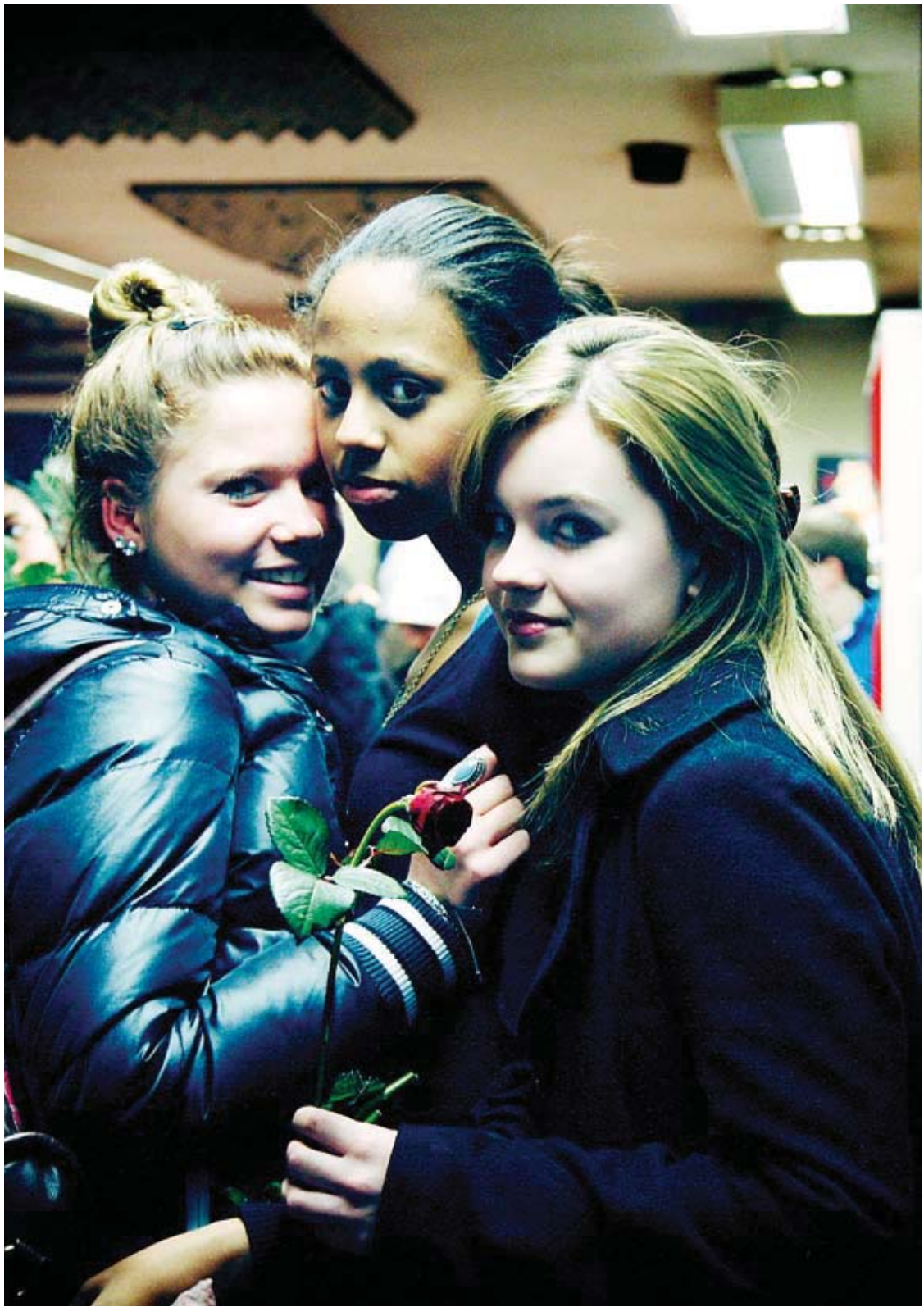
Meer informatie: Annemarie Elout, kwartiermaker dagarrangementen:
a.elout@debasisheerenveen.nl, 06 183 12 132

Den Doelhof als brede school in Meijel

Het dreigende verlies van een aantal voorzieningen (Groene Kruiswerk, bibliotheek en peuterspeelzaal), de opheffing van de mavo Meijel, een verouderd gemeenschapshuis, de fusie tussen twee basisscholen en de groeiende belangstelling voor kinderopvang maakten dat de gemeente Meijel in 1996 een accommodatieonderzoek startte. Het onderzoek leverde uiteindelijk een gemeenschapshuis op én een brede school in een multifunctioneel gebouw met de gefuseerde basisscholen, kinderopvang en een peuterspeelzaal. Vanaf 2003 is de kinderopvang erbij gekomen en er zijn zorgaanbieders gevestigd in de accommodatie zoals jeugdgezondheidszorg, Groene Kruis, de GGD, Maatschap Oefentherapie Cesar en een verloskundigenpraktijk.

Met de brede school wil Den Doelhof kinderen van 0 tot 14 jaar op basis van eigen aanleg en mogelijkheden een doorgaande ontwikkeling bieden. Op deze manier komen onderwijs en zorg bij elkaar en weet men elkaar goed te vinden.

Meer informatie: de heer Engels, coördinator Brede School Meijel:
info@dendoelhof.nl



4. Zorg- en adviesteams (ZAT's) en het CJG

Inleiding

Het is van groot belang dat een school beschikt over een professionele interne zorgstructuur. Daar worden signalen en problemen in principe als eerste besproken en opgepakt. De signaleringsfunctie is hierbij van groot belang. Wanneer problemen van leerlingen de expertise of handelingsmogelijkheden van deze interne zorgstructuur overstijgen, moeten professionals in het onderwijs kunnen overleggen en schakelen met andere, externe disciplines zoals de JGZ, de leerplicht, (school)maatschappelijk werk, en BJZ¹. Bij eenvoudige problematiek is het zaak dat de school rechtstreeks contact heeft met de maatschappelijk werker, de leerplichtambtenaar of de schoolarts en zo snel mogelijk hulp inschakelt. Maatschappelijk werk en de JGZ werken vaak een aantal uren/dagen per week op scholen. Op deze manier lopen de schoolinterne zorgstructuur en de hulp vanuit het gemeentelijk domein naadloos in elkaar over en worden hiermee goed op elkaar afgestemd.

Als bij ingewikkelde multiproblematiek meerdere expertises en hulpverleners nodig zijn, ligt een multidisciplinaire aanpak voor de hand. Zo'n multidisciplinair casuïstiekoverleg wordt vaak Zorg- en adviesteam genoemd (ZAT). Een ZAT is, naast een multidisciplinair overleg, ook een netwerk en een samenwerkend team. De functies van een ZAT zijn:

- Screening en multidisciplinaire probleemtaxatie (hierbij alle domeinen meenemend)
- Aanvullend diagnostisch onderzoek (laten) uitvoeren
- Informatie en advies voor leerlingen en/of ouders en daarbij ook het belang van de ouders bewaken
- Bieden of activeren van hulp/zorg aan leerling en/of ouders
- Voorbereiden van (integrale) indicatiestelling
- Toeleiden van leerlingen en/of ouders naar hulpverlening
- Coördinatie, afstemming en opvolging van zorg
- Handelingadvisering van leerkrachten
- Deskundigheidsbevordering van leerkrachten en intern begeleiders

¹ De positie van het SMW kan per gemeente wisselen: in het ene geval binnen het onderwijs, in het andere geval maakt het onderdeel uit van het (outreaching) aanbod van het CJG.

- Bevorderen van vroegsignalering
- Activeren van algemene en specifieke preventie
- Bijdragen aan de versterking van de zorg in de school en bovenschools
- Samenwerking en afstemming in de keten bevorderen
- Deskundigheidsbevordering van hulpverlening in onderwijsgericht adviseren
- Evaluatie en monitoring

In de ZAT's bespreken de verschillende professionals regelmatig concrete situaties van jongeren, waardoor signalen snel en vakkundig beoordeeld worden en de juiste hulp voor de jeugdige, ouders en docenten zo snel mogelijk wordt ingeschakeld. Het ZAT kan georganiseerd zijn per schoollocatie (veelal bij Voortgezet Onderwijs en Middelbaar Beroeps Onderwijs) of voor een cluster van een aantal scholen (veelal in primair onderwijs), waarbij er op schoolniveau dan een zorgteam met JGZ en SMW functioneert.

De gemeente heeft de regierol op het jeugdbeleid. Gemeenten maken in toenemende mate sluitende samenwerkingsafspraken met partijen in de jeugdketen. Daarbij gaat het ook om afspraken met en rond het onderwijs om snel steun of hulp te realiseren voor leerlingen die dat nodig hebben.

In het basismodel CJG is vastgelegd dat het CJG altijd een verbinding heeft met het ZAT. Het CJG kan bijdragen aan nog meer samenhang in het zorgaanbod en daarmee aan snellere, passende zorg voor elk kind.

De partijen die samenwerken in het CJG kunnen waar nodig direct opvoed- en gezinsondersteuning leveren en professionals in het CJG kunnen met behulp van onder andere de Verwijsindex Risicjongeren afstemmen met de andere hulpverleners die bij dat betreffende kind of gezin zijn betrokken.

Het is aan lokale partijen hoe zij de verbinding tussen CJG en ZAT leggen. Met een sterk CJG is het voor ZAT's en scholen eenvoudiger om snel opvoedondersteuning in te schakelen bij door de scholen gesignaleerde behoeften hieraan. Ook uitbreiding van het aanbod aan opvoedondersteuning kan dan beter vorm krijgen. Bij het leggen van verbindingen tussen CJG en ZAT is het uitgangspunt dat ze elkaar aanvullen en versterken in het streven om jeugdigen snel en goed te helpen, zonder dubbel werk te doen. CJG is nadrukkelijk geen extra schakel tussen ZAT en BJJ, maar moet juist procesversneller zijn.

Het Zorgadviesteam in Hendrik-Ido-ambacht en Zwijndrecht

‘Het ZAT mag nooit in de plaats komen van de kracht en verantwoordelijkheid die ouders zelf hebben om kinderen op te voeden en problemen op te lossen’ (Michiel van der Vlies, wethouder Onderwijs, Zorg, Sport en Welzijn Hendrik-Ido-Ambacht).

‘Door te kiezen voor een bovenschools ZAT waarin we organisaties uit diverse domeinen bij elkaar hebben gebracht is het casuïstiek overleg in de Zwijndrechtse Waard in een klap goed geregeld’ (Michiel van der Vlies).

‘Met het ZAT willen we zo adequaat mogelijk inspelen op de behoefte van ouders en kinderen en door een goede onderlinge afstemming van de gewenste interventies en ondersteuning versnippering in het aanbod voorkomen’ (Michiel van der Vlies).

‘Het ZAT is niet méér bureaucratie en regels, maar leidt juist tot een vereenvoudiging en snellere en betere dienstverlening’ (Michiel van der Vlies)

‘Het digitale systeem **Zorg voor Jeugd** en het netwerk ZAT gaan elkaar versterken. Samen zorgen zij voor een vangnet voor de kinderen in de Zwijndrechtse waard. Een belangrijke stap vooruit in ons jeugdbeleid’ (Miranda de Vries, wethouder Wonen, Zorg, Welzijn en Financiën Zwijndrecht).

De gemeenten Hendrik-Ido-Ambacht en Zwijndrecht werken intensief samen op het gebied van jeugdbeleid. Om die reden hebben beide gemeenten met regionale en lokale partners ervoor gekozen een gezamenlijk buitenschools Zorg- en adviesteam in te stellen. Dit Zorg- en adviesteam richt zich op die kinderen bij wie de sturingskracht van de ouders of kinderen zelf danwel de omgeving niet toereikend is en waarbij de problemen van kinderen en gezinnen de verantwoordelijkheid en mogelijkheden van het onderwijs of individuele organisaties overstijgen. Veelal gaat het daarbij om kinderen of gezinnen met meervoudige problemen en complexe zorgvragen. Het ZAT is daarmee het zorgvangnet voor alle kinderen van 0-23 jaar met als doel het wegnemen van drempels en bedreigingen in de ontwikkeling van kinderen.

>>

Het ZAT functioneert onder regie van de beide gemeenten. Voor de aansturing van het ZAT is een onafhankelijk coördinator aangesteld die door beide gemeenten wordt gefinancierd. Gedurende de pilotfase vindt de aansturing van het ZAT plaats door een projectgroep waarin o.a. de ambtenaren jeugd zitting hebben. De bestuurlijke aanhechting vindt plaats in de regiegroep jeugd Zwijndrechtse Waard. Hierin zijn bestuurders en of managers van alle betrokken organisaties vertegenwoordigd.

De werkwijze van het ZAT kenmerkt zich door een ketengerichte aanpak. Deze bestaat uit casuïstiek overleg tussen de verschillende deelnemers. Alle vaste deelnemende organisaties kunnen rechtstreeks casussen aanleveren. Andere organisaties, zoals kinderopvang of jongerenwerk, kunnen dit doen via een van de vaste partners in het ZAT. De deelnemers aan het ZAT zorgen samen voor een goede analyse van de casussen en bepalen samen welke aanpak en interventies nodig zijn. Deze worden vastgelegd in een integraal zorgplan waarbij bindende afspraken worden gemaakt over de uit te voeren acties, gericht op een kind en/of zijn omgeving.

In het ZAT zitten een aantal vaste deelnemers zoals JGZ, politie, primair en voortgezet (speciaal) onderwijs (binnen deze twee gemeenten gaat het voornamelijk om basisscholen), bureau leerplicht en voortijdig schoolverlaten, Bureau Jeugdzorg en het (school)maatschappelijk werk. Op uitnodiging kunnen vertegenwoordigers van andere organisaties deelnemen, zoals MEE of de Grote Rivieren (GGZ). Ook kan een orthopedagoog of jeugdpsycholoog betrokken worden.

Het ZAT is complementair aan bestaande lokale en regionale zorgnetwerken en overlegstructuren. Bijvoorbeeld op het digitale signaleringssysteem zorg voor jeugd dat in de regio wordt ingevoerd. Dit systeem is een hulpmiddel om problemen bij jongeren tot 23 jaar zo vroeg mogelijk te signaleren en ervoor te zorgen dat de verschillende vormen van hulpverlening op elkaar worden afgestemd. Het systeem brengt hiervan de betrokken instellingen op de hoogte en wijst één instelling aan die de zorg voor een jongere coördineert.

De komende tijd maakt de coördinator afspraken over hoe de zorgcoördinatie tussen Zorg voor jeugd en het ZAT vorm krijgt. Ook wordt bekeken op welke wijze het ZAT kan aansluiten op de 1^e lijnszorg in beide gemeenten. Binnen afzienbare tijd zal verder ook de aansluiting met de zorgstructuur van het MBO worden gezocht. Als laatste zal de komende tijd worden bezien op welke wijze het ZAT binnen de Centra voor Jeugd en Gezin in beide gemeenten definitief wordt gepositioneerd. >>

Het ZAT is per 1 februari 2009 van start gegaan via het ondertekenen van een intentieovereenkomst. De komende tijd wordt naast de casusbesprekingen een aantal zaken rondom taken en uitvoeringsafspraken verder uitgewerkt. Dit moet resulteren in een convenant dat begin juli 2009 wordt ondertekend.

Meer informatie: Rinus Witvoet, coördinator Zorg Advies Team Zwijndrechtse Waard, rwit@hetnet.nl

(Passend) Onderwijs en Centra voor Jeugd en Gezin in Weert-Leudal-Thornerkwartier

Sinds 1998 wordt in Weert gewerkt aan goede zorg voor risicoleerlingen. In nauwe samenwerking tussen het primair onderwijs, het voortgezet onderwijs en het speciaal onderwijs is samen met gemeente en lokale instellingen een Dienstencentrum ingericht, als hefboom voor bovenschoolse zorg. In de regio Leudal-Thornerkwartier vond een parallelle ontwikkeling plaats. Leidend uitgangspunt was steeds: één kind - één plan.

Alle basisscholen in Weert hebben een zorgteam. De VO-scholen hebben een ZAT, waarin structureel externe partners deelnemen. Het bovenschoolse ZAT is er voor de complexe problemen; de kinderen waar je wakker van ligt. Daarin nemen (speciaal) onderwijsdeskundigen en (jeugd)zorginstellingen deel. Het (bovenschoolse) ZAT kan casussen multidisciplinair beoordelen, zo nodig handelingsgericht indiceren en snel toeleiden naar de juiste hulp en ouders en school ondersteunen. Ouders en school worden nauw betrokken bij de werkzaamheden van het ZAT. De instellingen hebben vastgelegd dat zij zich zullen verbinden aan de besluiten in het ZAT.

In het Leudal bestaat een loket dat toegankelijk is voor scholen, ouders en hulpverleners. Ook hierin werken (speciaal) onderwijs en (jeugd)zorginstellingen samen. Maandelijks worden casussen ingebracht door het loketteam en besproken in het ZAT, gebruik makend van ieders expertise. Ouders kunnen hier rechtstreeks terecht. 50% van de meldingen was rechtstreeks van ouders afkomstig.

In Weert en in Leudal/Thornerkwartier vervullen het Dienstencentrum, het loket en de ZAT's dus al veel van de vijf Wmo-functies voor risicoleerlingen, en daarmee ook van de opdrachten die er liggen voor het CJG voor deze groep. De gemeenten Weert, Nederweert en Leudal streven naar één CJG in de regio met één coördinator, één team, één telefoonnummer, één website en drie servicepunten voor ouders en jeugdigen. Gestart wordt met een samenwerkingsmodel van jeugdgezondheidszorg, algemeen maatschappelijk werk en Punt Welzijn (Weert). Daarnaast wordt het CJG een netwerkorganisatie.

Via de lokale zorgpartners (jeugdgezondheidszorg en (school)maatschappelijk werk) zijn de CJG's uit de verschillende gemeenten vertegenwoordigd in de ZAT's rond het onderwijs. Daarmee kan er snel geschakeld worden naar opvoedondersteuning, hulpverlening en onderwijszorg.

>>

Meer informatie: www.weert.nl, www.nederweert.nl, www.leudal.nl,
www.dconderwijszorg.nl (Dienstencentrum onderwijs en zorg Leudal-
Thornerkwartier) en www.dienstencentrumweert.nl

Onderwijs en Zorgcentrum Etten-Leur / Zundert basis voor CJG

Sinds april 2006 ondersteunt het Onderwijs en Zorgcentrum in Etten-Leur en Zundert kinderen van 2 ½ tot 12 jaar, hun ouders en zo nodig ook hun school/peuterspeelzaal/kinderdagverblijf bij het vinden van de juiste oplossing wanneer een kleiner of groter probleem bestaat bij het opgroeien van een kind. Naast opvoedspreekuren wordt ook trajectbegeleiding naar een passend hulpaanbod geboden voor het kind en/of de ouders. Ook wordt dan ondersteuning geboden aan de leerkracht van die leerling. In het Onderwijs en Zorgcentrum wordt samengewerkt door het onderwijsveld, BIZ, Maatschappelijk Werk, GGD, Kruiswerk Mark en Maasmond, MEE West-Brabant, SWEZ en peuterspeelzaalwerk. Hierdoor worden de krachten gebundeld als het gaat om de zorg rondom het kind. Dit Onderwijs en Zorgcentrum zal een doorontwikkeling maken naar het CJG, als de toekomstige spil van de lokale jeugdgezondheidszorg en het lokale jeugdbeleid. Daarmee sluit het CJG nauw aan bij de zorgstructuur van het onderwijs. Zo kan het CJG de jeugdigen en ouders die echt zorg nodig hebben beter en vroegtijdiger bereiken, en de scholen kunnen bij signalen of vermoedens van opvoed- en opgroei problemen via hun zorgstructuur snel de opvoedondersteuning van het CJG inschakelen. Daarnaast wordt de samenwerking tussen organisaties rondom de jongeren geactiveerd en gecoördineerd, zodat vanaf het begin duidelijk is wie de verantwoordelijkheid voor de betreffende jongere heeft. Voor ouders en jongeren kan laagdrempelig ondersteuning en informatie geboden worden om zich optimaal te kunnen ontwikkelen en op een positieve manier deel te nemen aan de samenleving.

Meer informatie: www.ettenleur.nl en www.zundert.nl of telefoonnummer: 076-5040159

— Tips voor vormgeven van ZAT in relatie tot CJG

- Op de site van www.zat.nl zijn een kwaliteitskader en kwaliteitscriteria te vinden waarmee de kwaliteit van de eigen casusoverleggen/ZAT's tegen het licht gehouden en vervolgens versterkt kunnen worden.
 - Realiseer de basiszorgstructuur dicht rond de plaats waar belemmeringen in de ontwikkeling van kinderen het best gesignaleerd kunnen worden. Zorg dat vanuit die basiszorgstructuur snel afgestemde zorg vanuit CJG en andere lokale of regionale voorzieningen ingezet kan worden.
 - Bij problemen van kinderen van nul tot vier jaar ligt samenwerking in multidisciplinaire teams met het CJG als middelpunt voor de hand. Kinderopvang en peuterspeelzalen hebben een belangrijke signalerende rol. Voor problemen van kinderen in de schoolgaande leeftijd is de meest logische plek voor de multidisciplinaire samenwerking in ZAT's rondom het onderwijs. Professionals van het CJG (maatschappelijk werk en de JGZ) nemen deel aan de besprekingen van het ZAT. De keuze voor een casusoverleg is afhankelijk van leeftijd, de problemen en de 'vindplaats' van het kind of de jongere.
 - Benut de Lokaal Educatieve Agenda als manier om met het onderwijs afspraken te maken over de invulling van de regierol van gemeenten op de ZAT's.
 - Voorkom versnippering: bundel de initiatieven binnen de gemeente/regio en laat ze elkaar versterken. Dat geldt ook voor het gemeentelijk jeugd- en onderwijsbeleid.
 - Zorg voor goede zorgcontacten en creëer niet allerlei tussenschijven en loketten.
-

100% dekking ZAT's in het MBO (Albeda en Zadkine) in de stadsregio Rotterdam

Rotterdam ziet de school als vind- en verblijfplaats van de jongeren. Jongeren zitten immers op school, hebben veelal een vertrouwensband met één of meerdere docenten of de mentor. Mede daarom is het belangrijk dat de zorg, hulp of ondersteuning in of dichtbij de school plaatsvindt. In Rotterdam zijn alle mogelijke hulpverleningsinstellingen direct betrokken bij de school en zodanig leerling-nabij, dat ze voortdurend bereikbaar zijn om op tijd in te kunnen grijpen bij problemen. De instellingen gaan de hulp zodanig ontkokeren dat deze kan worden aangeboden op de scholen. De scholen hebben zicht op de zorgvragen van de jongeren en zijn verantwoordelijk voor de formulering ervan. De gemeente regisseert het zorgaanbod, zorgt dat partijen ook daadwerkelijk deelnemen aan de ZAT's, maakt afspraken met partijen over de achterliggende zorg en zorgt voor tijdige en adequate levering. De ROC's formuleren de vraag en coördineren de interne zorgstructuur en de allocatie van de zorg binnen het ROC.

De ROC's Albeda en Zadkine en de gemeente Rotterdam hebben met elkaar afgesproken dat voor een dekkende structuur van ZAT's twaalf zware ZAT's en minimaal zestig lichte ZAT's nodig zijn. In maart 2009 is met twee zware ZAT's gestart en aan de hand van een groeimodel zal dit aantal verder uitgroeien naar twaalf ZAT's begin 2011. Om de inzet van partijen te bepalen, werken gemeente/stadsregio en de ROC's op basis van een 'educated guess' voor de inzet van partijen. Deze educated guess vormt de basis voor de inzet van partijen in de ZAT's.

In Rotterdam werkt men met een 'opschalingsmodel' voor leerlingenzorg³. Per onderwijssoort is er een specifieke inrichting van het model. Een casus wordt alleen naar een volgend niveau 'opgeschaald' op het moment dat het daaraan voorafgaande niveau niet de benodigde ondersteuning kan bieden.

De ROC's kennen ook een specifieke inrichting van dit model. Op het eerste niveau zijn er twee onderdelen. Ten eerste zijn er de opleidingsteams. Hierin vervult de mentor een spilfunctie ten aanzien van de begeleiding van leerlingen. Hij of zij dient overzicht te houden over de totale ontwikkeling van de leerling en dient contact te houden met de leerling en zo mogelijk zijn ouders/verzorgers.

>>

3 Vinden, verbinden en versterken: toekomstperspectief op samenwerking van onderwijs en jeugdzorg in de stadsregio Rotterdam. 2008. Ieder Kind Wint.

Ook houdt de mentor contact met de andere docenten en de stagebegeleider van de leerling. De mentor bespreekt signalen en de noodzakelijke vervolgstappen met de zorgcoördinator. De zorgcoördinator kan besluiten de leerling in te brengen in het 'lichte ZAT'. Aanvullend op de begeleiding vanuit het opleidingsteam kan de docent ook gebruik maken van het interne loopbaan-expertisecentrum.

Als op beide onderdelen sprake is van begeleiding van een deelnemer of begeleiding wenselijk is, dan wordt de deelnemer besproken in het overleg op het tweede niveau ('lichte ZAT'). Zorgcoördinator en medewerkers loopbaan-expertisecentrum brengen hun casussen hier in. In het lichte ZAT participeren naast de school de externe partijen die op school werkzaam zijn: SMW, jongerenloket (leerplicht/RMC en de schoolverpleegkundige. Het derde niveau (ZAT-plus) wordt georganiseerd op het niveau van de instelling, op moment dat de problematiek de aan de opleiding verbonden expertise en beschikbare interventies overstijgt. In het ZAT-plus participeren de zorgpartners CJG, BJZ, Jongerenloket, GGD, DOSA-regisseurs en op afroep ook politie en huisarts. Vanuit een ZAT-plus kunnen ook de indicaties voor rugzakjes (speciaal onderwijs), GGZ, jeugdzorg en AWBZ-zorg worden voorbereid.

Zie voor meer informatie over regie in de jeugdketen in Rotterdam de website van het actieprogramma Ieder Kind Wint: www.iederkindwint.nl. Hier is ook de visienota 'Vinden, Verbinden en Versterken' te vinden met een toekomstperspectief op samenwerking van zorg en onderwijsinstellingen.

'Zorgadviesteams (ZAT's) op de VO-scholen belangrijk voor functioneren Centrum voor Jeugd en Gezin in 's-Hertogenbosch!'

Binnen de opzet van het CJG in 's-Hertogenbosch nemen de ZAT's op de elf scholen voor voortgezet onderwijs een bijzondere plaats in. Immers, het is te veronderstellen dat jongeren in deze leeftijdscategorie minder snel zelf om hulp zullen vragen, al maak je het CJG nog zo laagdrempelig. En dit geldt voor een belangrijk deel ook voor de ouders, zeker als de leeftijd van de jeugdige toeneemt. Goed ingerichte ZAT's doen recht aan twee belangrijke uitgangspunten die de gemeente hanteert in het kader van de CJG-opzet:

- 1 Het optimaal benutten van de school als één van de drie vindplaatsen van risicjongeren (naast de buurt en het gezin).
- 2 Bij de aanpak van de vraag dient in principe altijd te worden gezocht naar het betrekken en verbinden van deze vindplaatsen, de drie primaire leefmilieus van de risicjongere: gezin, school en buurt/vrije tijd.

Wat is in onze optiek een goed ingericht ZAT?

In de gemeente 's-Hertogenbosch zijn op dit moment standaard in het ZAT vertegenwoordigd:

- de zorgcoördinator van de betreffende school
- de jeugdarts of sociaal-verpleegkundige van de GGD
- de schoolmaatschappelijk werker
- de ambtenaar leerplicht
- op zeven scholen een medewerker van de politie

Daarnaast wordt dit jaar de aansluiting gemaakt tussen de ZAT's en de jongerenwerkers van de welzijnsinstelling, juist om het 3^e genoemde leefmilieu in beeld te krijgen. Belangrijke voorwaarde voor het functioneren van het ZAT is dat de leerkrachten en mentoren van de scholen ook daadwerkelijk bereid en in staat zijn om vroegtijdig en adequaat risicoleerlingen te signaleren en hier een adequaat vervolg aan geven.

Kennis van 'de sociale kaart' is een belangrijke vereiste. Om de scholen daadwerkelijk te helpen 'ontzorgen' is het ook belangrijk dat leerkrachten weten wanneer ze een vraag van een leerling moeten 'loslaten'. De gemeente investeert in deze ontwikkeling, maar hier ligt ook een verantwoordelijkheid voor de scholen zelf.

>>

Tot slot: naast de ZAT's op elke school fungeert er voor de regio (in het kader van het Samenwerkingsverband voor VO-scholen, De Meierij) een bovenschools zorgteam voor de echt complexe gevallen, ook in relatie tot de toeleiding naar bovenschoolse (rebound)trajecten. Daarnaast wordt sinds vorig jaar uitdrukkelijk de verbinding gezocht met de zorgstructuur binnen het MBO-college voor de doelgroep 17-23 jarigen.

Meer informatie:

Peter van Kerkhof, p.van.kerkhof@ggdhvb.nl, projectmedewerker CJG gemeente 's-Hertogenbosch



Bijlagen

Bijlage 1 Lijst met afkortingen

AWBZ	Algemene Wet Bijzondere Ziektekosten
B&W	Burgemeester en Wethouders
BJZ	Bureau Jeugdzorg
CJG	Centrum voor Jeugd en Gezin
DOSA	Deelgemeentelijke Organisatie Sluitende Aanpak
GGD	Gemeentelijke Gezondheidsdienst
GGZ	Geestelijke Gezondheidszorg
JGZ	Jeugdgezondheidszorg
LEA	Lokaal Educatieve Agenda
LVG	Licht verstandelijke beperking
MBO	Middelbaar Beroepsonderwijs
PO	Primair Onderwijs
RMC	Regionale Meld- en Coördinatiefunctie voortijdig schoolverlaten
ROC	Regionaal Opleidingscentrum
SMW	School Maatschappelijk Werk
SO	Speciaal Onderwijs
VO	Voortgezet Onderwijs
VVE	Voor- en Vroegschoolse Educatie
ZAT	Zorg- en adviesteam

Colofon

Dit boekje is geschreven door Lenneke Wolswinkel en Anne-Marie Broeders van onderzoeks- en adviesbureau DSP-groep, in opdracht van:



Vereniging van
Nederlandse Gemeenten



Ministerie van Onderwijs, Cultuur en
Wetenschap



Jeugd en Gezin

en met medewerking van:

NJi en Oberon

Fotografie

Bert de Jong

Ontwerp

Ontwerpwerk, Den Haag

Druk

Drukkerij Chevalier, Hendrik ido ambacht

Mei 2009

Meer informatie en voorbeelden zijn te vinden op www.vng.nl/cjg. Voor vragen rond cjg-vorming of extra exemplaren van dit boekje kunt u mailen naar cjg@vng.nl of bellen naar 070 373 8048.

